

“पॅट”ची अनुभवसिद्ध प्रभावी आयुर्वेदिक औषधे

आपोगॅब टॅब्लेट्स: - आमांश,पोटांत गॅसेस व बद्धकोष्ठ.

कॅल्सिपॅट - एफ टॅब्लेट्स: - रक्तातील लोहतत्व वाढविते व हाडाना बळकटी देते.

फ्लूमल टॅब्लेट्स: - मलेरिया व फ्लू च्या तापामध्ये उपयोगी.

हेमोपॅट टॅब्लेट्स: - रक्त शुध्द करते व रक्तातील लोहाचे प्रमाण वाढविते.

लॅक्सोपॅट (स्ट्रॉंग) टॅब्लेट्स: - जुनाट व तीव्र बद्धकोष्ठामध्ये अत्यंत प्रभावी.

मधुपॅट (रेग्युलर) टॅब्लेट्स: - सौम्य मधुमेहामध्ये (प्रमेह) उपयोगी.

मेदोपॅट टॅब्लेट्स: - मेदोरोग व स्थौल्यामध्ये उपयोगी.

मायोपॅट टॅब्लेट्स: - हृदयविकारामध्ये उपयोगी.

मस्फ्रोज टॅब्लेट्स: - आमवात,सांधेदुखी यांवर उपयोगी .

नर्व्होपॅट टॅब्लेट्स: - बुद्धिमत्ता,स्मरणशक्ती व मानसिक सहनशक्ति यांचा दर्जा राखण्यासाठी.

सेप्टीपॅट-२५० टॅब्लेट्स: - प्राथमिक जंतु संसर्गामध्ये उपयोगी.

सितोपॅट- एस् टॅब्लेट्स: - तीव्र व जुनाट खोकल्यासाठी,ब्रॉकायटीस मध्ये उपयोगी.

लॅक्टोपॅट टॅब्लेट्स: - बाळंतपणामध्ये स्तन्यवर्धक व दुग्धवर्धक

पायरोपॅट टॅब्लेट्स: - अंगातील कडकी,बारीक ताप व शरिरांत मुरलेला ताप यांवर उपयोगी

पॅट कफ टॅब्लेट्स: - सर्दी, घशाची खवखव,खोकल्याची उबळ - ढास यामध्ये उपयोगी,
गायक,वक्ते,शिक्षक व फिरते विक्रेते यांना उपयोगी.

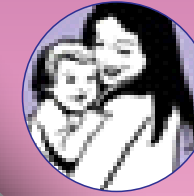
युरोपॅट टॅब्लेट्स: - मूत्रदाह,मूतखडा (मूत्राश्मरी) यामध्ये उपयोगी.



लॅक्टोपॅट

टॅब्लेट्स

महिलांचे
स्तन्यवर्धक,
दुग्धवर्धक
टॉनिक,
प्रसूतीपश्चात
टॉनिक



इ.स. १९७९ पासून आयुर्वेदाच्या सेवेत!



पॅट फार्मास्युटिकल्स प्रा.लि.

यशोमंगल,जुन्या पोस्टांजवळ, डॉ.पटवर्धन रोड,
पनवेल (जि.सायगड)४१०२०६.

ग्राहक संपर्क क्रमांक:- ०२२२ - २७४५६०३९

E mail : patpharmapvtltd@gmail.com

Website : www.patpharma.in

निरंतर निरामय आरोग्याचा महामंत्र :-

संतुलन व संवर्धन करा

रोगप्रतिकारशक्ती, सौंदर्य, बुद्धी, मनसंतुलन व शक्ती ।

“पॅट”ची औषधे देतील निरंतर निरामय आरोग्याची प्राप्ती ।।

लॅक्टोपॅट टॅब्लेट्स

- **घटकद्रव्ये:** शतावरी, कपासबीज, विदारीकंद, ज्येष्ठमध, वाळा, कुष्ठ, पाठा, जिरे, नागरमोथा.
- **रोगाची सामाजिक स्थिती:** गर्भधारणा झाल्यापासून बाळाच्या जन्मापर्यंत सगळ्या प्रकारची योग्य काळजी घेतल्यावर बाळाच्या जन्मानंतर वाढ-संगोपन योग्य पद्धतीने होण्यासाठी आईचे दूध हे बाळासाठी सगळ्यात महत्वाचे असते. जन्मानंतर अन्नसेवन करण्याचे वय येईपर्यंत बाळ पूर्णतः आईच्या दुधावरच अवलंबून असते. मात्र काही कारणास्तव बाळास दूध कमी पडत असल्यास अथवा दूधाची गुणवत्ता हवी तेवढी नसल्यास बाळाची वाढ नीट होत नाही आणि मातांची व घरातील ज्येष्ठ स्त्री वर्गाची चिंता सुरु होते. कारण त्यामुळे बाळ देखील चिडचिडे होते आणि एकूणच त्याच्या विकासावर-वाढीवर परिणाम होतो. असे झाल्यास बाळाच्या विकासाचे टप्पे योग्य त्या वेळेवर न येता उशीराने यायला सुरवात होते व बाळाच्या वाढीवर परिणाम होतो. आईचे दूध हाच बाळासाठी संपूर्ण आहार असतो व त्यावरच बाळाची रोगप्रतिकारक शक्ती, वाढ, बुद्धीचा विकास इत्यादी

गोष्टी

अवलंबून असतात. रोग प्रतिकारक क्षमता दूधातील घटकांवर अवलंबून असते व हे घटक कमी पडल्यास रोग प्रतिकारक शक्ती पूर्ण क्षमतेने कार्य करू शकत नाही व ही शक्ती कमी पडल्यास इतर आजारांचा धोका देखीलवाढतो. बाळाच्या वाढीच्या इतक्या महत्वाच्या टप्प्यात राहिलेली कमतरता पुढे आयुष्यभर डोके वर काढत राहते. या उलट आईचे दूध पचण्यास हलके असल्यास व उत्तम गणयुक्त असल्यास बाळाला ते लवकर पचून परत भूक लागते व त्यातून संपूर्ण पोषण **रोगाची माहिती:** रोग प्रतिकारक क्षमता उत्तमरित्या टिकून राहते, विकासाचे टप्पे योग्य वेळी पार पडण्यास मदत होते व एकंदरीत बाळाची वाढ उत्तम होते.

- बाळाच्या जन्मानंतर माता जसा जसा आहार सेवन करते त्या त्या आहाराचे गुण तिच्या दूधात येतात. अतितिखट, आंबट अन्न सेवन केल्यास दूधामधे ही तेच गुण उतरतात. याशिवाय मातेला जर आमांशाचा (आव) त्रास असेल तर स्रवणारे दूधही आमांशयुक्त असते. असे दूध बाळाला पचायला जड असते व त्यामुळे बाळाचे पोट दुखणे, शौचास नीट न होणे, बाळ चिडचिडे होणे अशा समस्या सुरु होतात व बाळास भूक नीट लागत नाही आणि ते दूधही व्यवस्थित पित नाही. यामुळे मातेच्या दुधातून मिळणारे पोषण व रोग प्रतिकारकशक्ती इत्यादी फायदे **लॅक्टोपॅट टॅब्लेट्सचे कार्य:** तारखे आजारी पडू लागते व बाळाची वाढ योग्य रित्या होण्यात अडथळे येतात.

- लॅक्टोपॅट टॅब्लेट्स मधील घटक द्रव्ये दूधाचे प्रमाण वाढवण्यास मदत करतात व त्याचबरोबर दूधाची गुणवत्ता देखील सुधारण्यास मदत करतात. शतावरी, विदारीकंद यांसारखी आयुर्वेदातील प्रसिद्ध वनस्पती द्रव्ये दूध, दूधाची गुणवत्ता वाढवण्यासोबतच बाळाच्या जन्माच्या वेळी मातेच्या शरिराची झालेली झीज भरून काढण्यास हातभार लावतात व त्याचबरोबर बाळाने दूध सेवन केल्यानंतर परत दुग्धनिर्मिती करण्याचे महत्वाचे कार्य बजावतात. वाळा, कुष्ठ,

टॅब्लेट्स प्रत्येक बाळंतिणीला उपयुक्त ठरतील अशाच आहेत.

- **लॅक्टोपॅट टॅब्लेट्सचा डोस व कोर्स:** १ ते २ लॅक्टोपॅट टॅब्लेट्स जेवणानंतर कोमट दूधासह ४ ते ६ महिने घेणे. गरजेनुसार वैद्यकिय सल्ला घेणे.
- **आहार विहार व पथ्य:** आहारामधे दूध आणि दुग्धजन्य पदार्थांचा समावेश जास्त प्रमाणात असावा. आहार सकस व पचण्यास हलका असावा. रात्रीच्या जेवणात आणि झोपण्यात किमान २ ते ३ तासांचे अंतर ठेवावे व दुपारची झोप टाळावी. पाणी अधिक प्यावे. आयर्न आणि कॅल्शियम अधिक असेल असे अन्न म्हणजे हिरव्या पालेभाज्या, मोड आलेली कडधान्ये, ताजी फळे व फळांचा रस जास्त प्रमाणात सेवन करावीत. अती तिखट, आंबट पदार्थ टाळावेत. अती प्रमाणात चहा, कॉफी न घेणे श्रेयस्कर. मद्यपान, धूम्रपान पूर्णपणे बंद असावे, कारण त्यातील अल्कोहोल व निकोटीन चे प्रमाण मद्यसेवन व धूम्रपान केल्यानंतरही बराच काळ रक्तात असते व त्याचा अंश दूधात सुद्धा येतो.
- **पॅकिंग व उपलब्धी:** ५० टॅब्लेट

